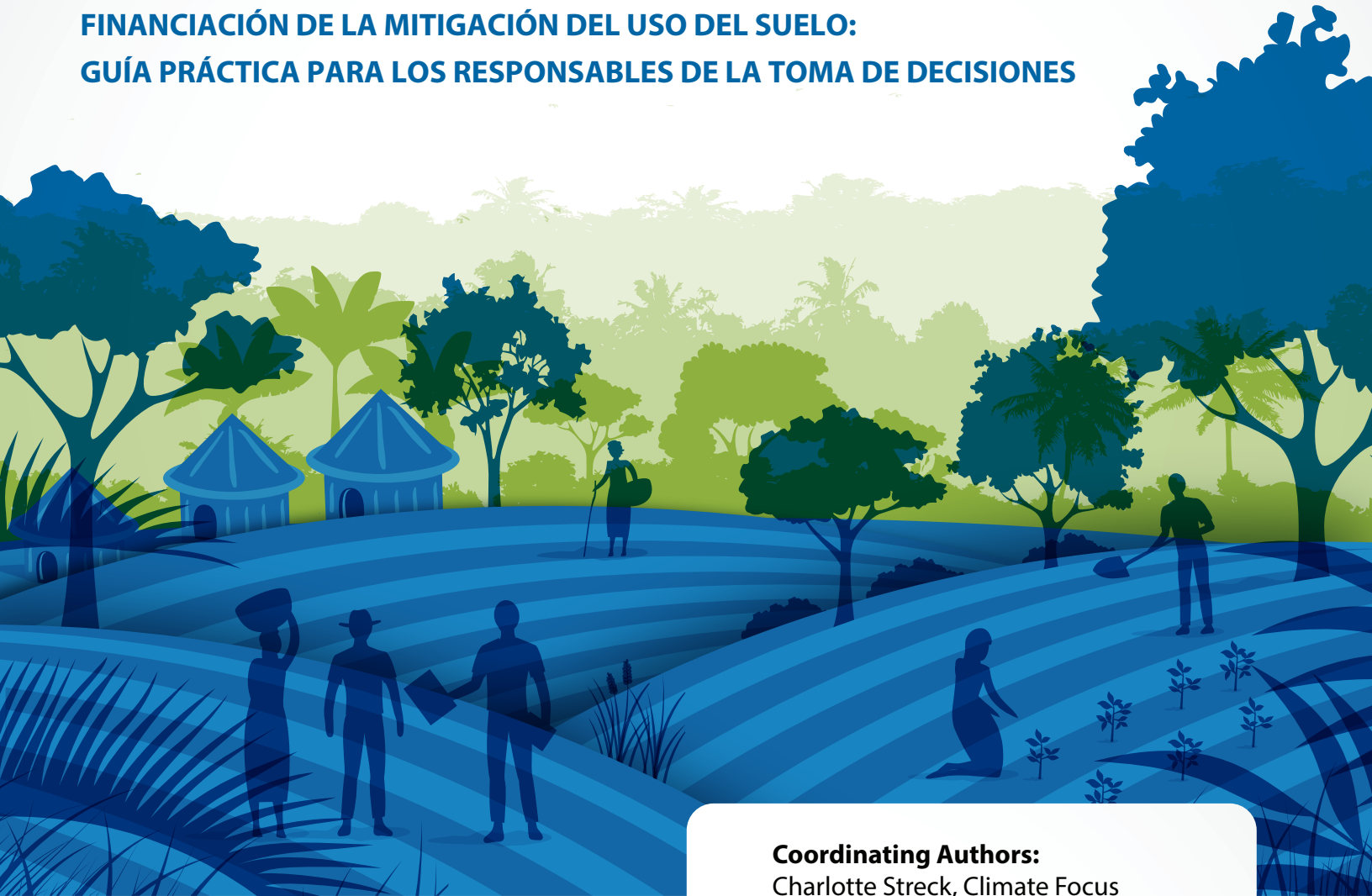


EXECUTIVE SUMMARY

**FINANCING LAND USE MITIGATION:
A PRACTICAL GUIDE FOR DECISION-MAKERS**

**FINANCER L'ATTÉNUATION AXÉE SUR L'UTILISATION DES TERRES :
GUIDE PRATIQUE À L'ATTENTION DES DÉCIDEURS**

**FINANCIACIÓN DE LA MITIGACIÓN DEL USO DEL SUELO:
GUÍA PRÁCTICA PARA LOS RESPONSABLES DE LA TOMA DE DECISIONES**



Coordinating Authors:

Charlotte Streck, Climate Focus
Brian Murray, Duke University

Contributing Authors:

André Aquino, The World Bank
Leslie Durschinger, Terra Global Capital
Manuel Estrada, Consultant
Charlie Parker, Climate Focus
Alemayehu Zeleke, Climate Focus

This report is in the public domain. The authors encourage the circulation of this paper as widely as possible. Users are welcome to download, save, translate, or distribute this report electronically or in any other format without written permission. We do ask that, if you translate or distribute this report, you credit the authors and mention the website <http://www.winrock.org/resources/financing-land-use-mitigation> and not alter the text. An electronic copy of this report is available at <http://www.winrock.org/resources/financing-land-use-mitigation>.

The correct citation for this report is: Streck, C., Murray, B., Aquino, A., Durschinger, L., Estrada, M., Parker C., and Zeleke, A. 2015. "Financing Land Use Mitigation: A Practical Guide for Decision-Makers." Prepared with support from cooperative agreement # S-LMAQM-13-CA-1128 with U.S. Department of State.

ISBN: **978-1-57360-074-3**

Date of Publication: **July 2015**



Acknowledgments

Funding for this report was provided by the U.S. Department of State, Bureau of Oceans and International Environmental and Scientific Affairs. This report was prepared by a consortium led by Winrock International with Climate Focus, Duke University's Nicholas Institute for Environmental Policy Solutions, and a team of expert authors. The ideas expressed in this paper are those of the authors only and do not represent the endorsement of any approach described therein. The views expressed in this report do not necessarily represent the views of Winrock International, the authors' institutions, or the financial sponsors of this report.

The authors thank Christine Dragisic and John Verdieck of the U.S. Department of State for comments and guidance on earlier drafts; Tanja Havemann, Donna Lee, and Robert O'Sullivan for detailed technical comments on two review drafts of the document; and Ken Andrasko and Lara Murray of Winrock International for ongoing input, feedback, and publication production support. The authors are responsible for all errors and omissions.

Executive Summary

Forest loss accounts for a large share of emissions in many developing countries, often driven by pressure to feed growing populations and foster economic development. This has prompted efforts at the international level to promote policies and resources for Reducing Emissions from Deforestation and Forest Degradation (REDD+), while promoting other sustainable land use.

Developing and implementing mitigation objectives through low emissions development (LED) strategies requires a commitment of financial and political resources to succeed. Recognizing this, international and domestic institutions in the public and private sectors have stepped forward with pledges to supply capital or to otherwise create economic incentives to meet these needs. However, for this capital and these incentives to influence land use and emissions, parties making land use decisions need access to these resources.

The report “Financing Land Use Mitigation: A Practical Guide for Decision-Makers” (the Report) serves as a practical guide for those seeking finance to implement specific actions to reduce emissions from land use. It is intended to assist national policy-makers and other decision-makers in accessing and leveraging financial mechanisms to support activities that reduce forest GHG emissions and increase forest carbon stocks. These mechanisms may draw from national budgets, international and national funds, and private investments as sources of funds. By categorizing, defining, and connecting activities, instruments, and sources of finance, the Report offers practical guidance to land managers and decision-makers to pursue finance options.

Key findings and recommendations from the report are summarized below.

Implementing a sustainable land use strategy calls for the integration and leveraging of multiple funding sources.

Determining how much finance is needed and how to maximize the sources of funds available to governments requires: (i) identifying policies, programs and measures to be facilitated and funded to support sustainable land use strategies, including LED and REDD+; (ii) identifying available and acceptable sources of finance; and (iii) matching activities with financial sources.

Financial planning requires a clear understanding of the different sources of funding and their characteristics. Some sources of finance are more reliable than others, some are easier to obtain, and some can be used freely according to management priorities, while others come with conditions attached. Public grants, loans or guarantees have conditions and financing terms that differ from private sector investments. Some funding mechanisms take a long time and much effort to establish and therefore may not meet short-term needs, but over the longer term may offer steady, reliable financing to meet recurring costs.¹

Financing sustainable land use policies must draw on private as well as public funding sources. Forest and land use financing strategies should aim to raise additional finance, promote sustainable resource management, and align policy objectives across sectors. Leveraging private sector funds will be essential for the implementation of a successful national land use policy. It will also have to be a key consideration in defining national policies that seek to mobilize finance or incentivize behavioral change of private actors.

Enabling conditions are critical for the mobilization of finance for land-based investments. The investment climate can be negatively affected by a number of factors, including insufficient capacities and resources, weak forest governance, insecure land tenure, and illegal activities². Measures that can improve forest governance include national policy development, strengthening of enforcement capacities, training and capacity-building, technical assistance, land titling, and certification.

Land use investment in developing countries has increased in the past several years.

The private sector, including forest communities, smallholders, industry, and other investors, is a key source of forest finance, mostly through investments in production forestry. After years of limited interest, banks, private equity funds and microfinance institutions are increasingly concerned with bringing capital to agriculture in developing countries. Often, new private investors in this space come from outside the forest industry.

.....
1 Task Force on Economic Benefits of Protected Areas for the World Commission on Protected Areas (WCPA) IUCN in collaboration with the Economic Services Unit of IUCN, (1998) *Economic Values of Protected Areas: Guidelines for Protected Area Managers*, No. 2.

2 Advisory Group on Finance Collaborative Partnership on Forests, (June 2012). *2012 Study on Forest Financing, for the UN Forum on Forests*. The United Nations. Available at: http://www.un.org/esa/forests/pdf/AGF_Study_July_2012.pdf

For publicly owned lands, both governance measures and financial incentives are needed to promote sustainable land management. Fostering sustainable land use involves strengthening accountability and transparency, while building a system for the clear allocation and use of public land that includes defined responsibilities. In addition, actors can establish parastatal forest management companies, sustainable forest management or certification requirements and concessions, to improve the financial and environmental performance of public land.

Financial incentives are often needed for investments in sustainable activities that would not otherwise be financed by private actors due to low profitability or distant cash flows. Rural finance is highly site-dependent, generally comes with high transaction costs and requires substantial local knowledge; yet financial institutions often lack the local presence to access this knowledge. Smallholders in particular face difficulties in accessing funds, due to a lack of collateral, relatively limited networks, and less knowledge of the various regulations and opportunities. Direct payment programs such as Payments for Ecosystem Services (PES) and other positive incentives may provide additional income to support rates of return expected by the private sector, if clear commitments can be made over time.

Economic incentive mechanisms influence land use decisions by affecting the returns on an activity, good, or service that affects environmental outcomes of interest. Relevant policies based on economic measures include PES, tradable permits systems, taxes and subsidies, use fees, and other mechanisms, across different sectors. They can be separated into instruments that pay those who provide an environmental service or that charge a fee for an environmental service. Taxes can provide preferential treatment of activities that lead to emission reductions, carbon stock enhancement, and sustainable land use. Other forms of subsidies include loan and credit guarantees that reduce investment risk.

Public-private partnerships (PPPs) allow risks, responsibilities, resources, competencies, and benefits to be shared. PPPs provide a framework for the cooperative implementation of strategies for sustainable land use. The private partner can take on different tasks, fulfilling an important role in financing and sustainable implementation, and the public sector provides the enabling conditions facilitating implementation.

The table on the following page summarizes the guidance provided in the Report by linking policies/measures/actions with associated costs, potential financing instruments, and typical points of contact to access such financial instruments.

Lessons from financing REDD+ and LEDs in Mexico and Ethiopia

The Report also features an in-depth exploration of relevant experiences raising finance for low emission, sustainable land use activity in Mexico and Ethiopia is also featured in the Report. These two countries, while having substantial differences in their natural environment, macroeconomic conditions, and institutional experience, share ambitious REDD+ and LED goals and have committed substantial resources in national policy-making to meet these goals. Those in countries seeking to develop low emissions and sustainable land use strategies can draw lessons from the experiences of Mexico and Ethiopia.

Leadership at the highest levels of government generates the political will needed to reach adequate levels of funding.

During the period when the main financial structure for REDD+ in Mexico was established, climate change and forests were at the top of the president's agenda, as reflected by the 16th Conference of the Parties to the United Nations Framework Convention on Climate Change (UNFCCC) held in Cancún. This priority translated into a significant increase in the National Forestry Commission's (CONAFOR) budget, as well as active participation by Mexico in international initiatives funding REDD+ readiness activities.

Similarly, the case of Ethiopia illustrates how sustained, high-level political commitment and support can catalyze change and mobilize donor interest. However, this case also shows that LED requires a substantive transformation of institutions and development plans. There is a risk that political momentum can be lost because establishing a multi-sectoral LED framework that is acceptable to donors requires a substantial amount of time. The review, modification, adoption of policies and processes, as well as the establishment of new institutions needs a long-term commitment.

Table 1. Matching Mitigation Actions with Costs and Financing Instruments

Policy/Measure/Action	Costs	Financing instruments	Typical points of contact for accessing instruments
<p>GOVERNANCE STRENGTHENING</p> <ul style="list-style-type: none"> National strategy development Land use planning (zoning) Title & property rights clarification Extension services Technical training Improved law enforcement 	<ul style="list-style-type: none"> Coordination Institution establishment Stakeholder consultation Capacity-building Assessments Policy design Land assessments Registry establishment Adopting and enforcing legislation Registering land Title issuing Outreach 	<ul style="list-style-type: none"> Grants (e.g., REDD+ Readiness Packages, technical assistance) Loans (international finance organizations, often linked to sectoral investments) Technical assistance (in-kind, training, etc.) Ministry budgets Public-private partnerships (contribution of the public sector) 	<ul style="list-style-type: none"> Country coordinators and officers for bilateral aid agencies and development banks Government ministry staff Foundation and NGO staff Technical assistance organizations
<p>REGULATION</p> <ul style="list-style-type: none"> Land use restrictions (e.g., logging bans) Standards (e.g., Sustainable Forest Management (SFM), possibly combined with certification schemes) Environmental impact assessments 	<ul style="list-style-type: none"> Law enforcement Capacity-building Human resources Equipment Program design Stakeholder consultation Legal assessments Opportunity cost assessment Financial planning Program administration 	<ul style="list-style-type: none"> Grants (e.g., to support certification) Results-based payments Technical assistance Ministry budgets Fees/fines Public sector loans Government subsidies 	<ul style="list-style-type: none"> Country coordinators and officers for bilateral aid agencies and development banks Government ministry staff Foundation and NGO staff Technical assistance organizations
<p>ECONOMIC INCENTIVE MECHANISMS</p> <ul style="list-style-type: none"> Payments for Ecosystem Services (PES) program Tax reform (credits, penalties) Loans and rural credit programs Credit guarantee programs 	<ul style="list-style-type: none"> Program design Stakeholder consultation Legal assessments Opportunity costs Capacity-building Financial planning Program administration Outreach 	<ul style="list-style-type: none"> Grants (to establish systems) Loans (to finance them) Results-based payments (ex-post) Ministry budgets Fees/fines Tax waivers Reduction credits Public-private partnerships 	<ul style="list-style-type: none"> Country coordinators and officers for bilateral aid agencies and development banks Government ministry staff Foundation and NGO staff Technical assistance organizations Investment officers at public and private finance institutions
<p>DIRECT INVESTMENTS: MANAGEMENT OF PUBLIC LANDS</p> <ul style="list-style-type: none"> Protected area (PA) establishment and management Afforestation/Reforestation (A/R) 	<ul style="list-style-type: none"> Protected area design Stakeholder consultations Legal and financial planning Operating and managing protected areas Staffing Seedlings Maintenance Marketing Timber processing 	<ul style="list-style-type: none"> Grants (for PAs) Loans Results-based payments National budgets Timber sales Concession fees Philanthropy 	<ul style="list-style-type: none"> Country coordinators and officers for bilateral aid agencies, development banks Government ministry staff Foundation and NGO staff Technical assistance organizations Investment officer at forestry enterprise Private investors Carbon purchasers

It is essential to align policy objectives across all relevant ministries, including agriculture and energy. Designing a multi-sector sustainable land use program requires cooperation among the different sectoral ministries (e.g. agriculture, forest, energy, environment, etc.) operating at the federal, regional, and local levels of government. It is important to strengthen the integration of activities and policy goals to achieve long-term sustainable development goals.

Establishing a single lead agency to coordinate the design of the financing strategy helps support sustainable landscape and forest activities. In Mexico, CONAFOR has led the design of the financial scheme for REDD+, facilitating well-coordinated and the relatively fast development of investment plans and proposals. This leadership has resulted in successful access to international funding sources. The Ethiopian Climate Resilient and Green Economy Program, which includes a national multi-donor trust fund, offers a single, coherent system to consolidate international and domestic finance. It reinforces a programmatic budgeting approach that aligns actions with policy objectives and minimizes the transaction costs, fragmentation and duplication associated with project-based funding. While the massive amount of capacity building required means that wide-scale operation does not happen quickly, the trust fund remains a promising long-term option for mobilizing and disbursing finance for initiatives intended to achieve REDD+ outcomes.

Multi-level governance can be effective in addressing the drivers of deforestation, but important challenges remain. One of the main challenges to the success of REDD+ at the national level in Mexico is building capacity at the local level to establish robust and sound governance and fund management structures. REDD+ regional early action programs build upon established structures, thus replicating these programs in other regions that have not had them in place may take time. Moreover, even existing institutions and funds at the local level may need to be strengthened to increase transparency and capacity to efficiently access and distribute resources.

Any LED/REDD+ strategy should be supported by strong consultation platforms. Given the multi-sectoral nature of land use LED, including REDD+, and the high expectations of resources to be made available to forest owners, the establishment of active consultation platforms – both within government and with civil society – has been critical to handle expectations, socialize and legitimize funding strategies and proposals in Mexico.

The involvement of multiple actors can be complicated and lengthy, but it may be the key to the success of REDD+ activities. In Mexico, a large number of local, national, and international actors are carrying out the complex investment plan designed by CONAFOR, drawing on extensive, time-consuming work and capacity-building. This commitment can help to ensure the continuity and sustainability of the scheme.

In poorer developing countries such as Ethiopia, upfront financing for programs coupled with private sector engagement is both essential and challenging. With its ambitious climate change policies, the case of Ethiopia is highly laudable and yet, due to a relative lack of strong public institutions, it remains difficult for actors to gain access to private sector finance through national incentive-based programs. Private sector engagement in Ethiopia is still incipient and faces many challenges, including complex regulatory environments and lack of access to finance for investment. One lesson is that the need for upfront capital may limit the effectiveness of results-based payments in some circumstances, and thus other forms of finance may be more effective. This requires careful consideration of a full range of instruments to generate results.

ISBN: 978-1-57360-074-3

Date of publication:
July 2015

Résumé

De nombreux pays en développement envisagent différentes façons de gérer leurs paysages pour parvenir à réduire la trajectoire de développement des émissions de gaz à effet de serre (GES). La déforestation est à l'origine d'une grande part des émissions de ces pays, souvent poussés par la nécessité de nourrir une population croissante et de favoriser le développement économique. Cela a donné lieu à une intensification des efforts déployés au niveau international en vue de promouvoir des politiques et de libérer des ressources en faveur de la réduction des émissions liées à la déforestation et à la dégradation des forêts (REDD+), tout en encourageant d'autres objectifs d'utilisation durable des terres.

Des ressources financières et politiques doivent être engagées pour définir et mettre en œuvre des objectifs d'atténuation à travers des stratégies de développement à faible émission de carbone. Fortes de ce constat, plusieurs institutions nationales et internationales, tant publiques que privées, ont déjà franchi le pas en promettant d'apporter des fonds ou de créer des incitations économiques pour répondre à ces besoins. Toutefois, pour que ces fonds et ces incitations puissent influencer l'utilisation des terres et les émissions, les parties qui prennent des décisions en la matière doivent pouvoir accéder à ces ressources.

Le rapport intitulé « Financer l'atténuation axée sur l'utilisation des terres : guide pratique à l'attention des décideurs » (le rapport) fait office de guide pratique pour tous ceux qui cherchent un financement destiné à mettre en œuvre des actions spécifiques visant à réduire les émissions imputables à l'utilisation des terres. Il entend aider les dirigeants nationaux et d'autres décideurs à accéder à ces mécanismes financiers et à en tirer parti pour soutenir les activités visant à réduire les émissions de GES issues de la déforestation et à augmenter les stocks de carbone des forêts. Ces mécanismes peuvent puiser leur financement dans les budgets nationaux, des fonds nationaux et internationaux, et des investissements privés. En classant, définissant et associant les activités, les instruments et les sources de financement, le rapport offre des conseils pratiques aux gestionnaires fonciers et aux décideurs en quête de formules de financement.

Les principales constatations et recommandations de ce rapport sont résumées ci-dessous.

La mise en œuvre d'une stratégie d'utilisation durable des terres passe par l'intégration et l'accès aux diverses sources de financement. Il convient, pour définir les fonds nécessaires et déterminer la façon de maximiser les sources de financement mises à disposition des gouvernements : (i) d'identifier les politiques, les programmes et les mesures à promouvoir et à

financer pour soutenir les stratégies d'utilisation durable des terres, notamment les stratégies de développement à faible émission de carbone et REDD+ ; (ii) d'identifier les sources de financement disponibles et acceptables ; et (iii) de faire correspondre les activités et les sources de financement.

La planification financière exige une bonne connaissance des différentes sources de financement et de leurs caractéristiques. Certaines sources de financement sont plus fiables que d'autres, certaines sont plus faciles à obtenir et certaines peuvent être utilisées librement selon les priorités de gestion tandis que d'autres sont assorties de conditions. Les subventions publiques, les prêts ou les garanties intègrent des conditions et des modalités de financement qui diffèrent des investissements du secteur privé. Certains mécanismes de financement nécessitent beaucoup de temps et des efforts considérables à mettre en place. Ils ne peuvent donc pas répondre à des besoins à court terme, mais peuvent, à plus long terme, offrir un financement régulier et fiable pour faire face aux coûts récurrents.

Le financement des politiques d'utilisation durable des terres doit attirer des sources de financement aussi bien privées que publiques. Les stratégies de financement de l'utilisation des forêts et des terres devraient avoir pour objectif de lever des financements supplémentaires, promouvoir la gestion durable des ressources et aligner les objectifs politiques dans les différents secteurs concernés. Il est capital de tirer parti des fonds du secteur privé pour la mise en œuvre d'une politique nationale efficace d'utilisation des terres. Définir des politiques nationales visant à mobiliser des fonds ou à promouvoir un changement de comportement dans le secteur privé est également un facteur clé.

Créer des conditions favorables est essentiel pour la mobilisation des ressources financières destinées aux investissements fonciers. Le climat d'investissement peut être affecté par un certain nombre de facteurs, notamment le manque de capacités et de ressources pour gérer les finances, les problèmes de gouvernance des donateurs et des investisseurs, l'insécurité du régime foncier, les activités illégales et les problèmes liés à l'admissibilité. Les mesures susceptibles d'améliorer la gouvernance des forêts comprennent l'élaboration de politiques nationales, le renforcement des moyens d'application des lois, la formation et le renforcement des capacités, l'assistance technique, l'enregistrement de la propriété foncière et la certification.

Les investissements dans l'utilisation des terres dans les pays en développement ont augmenté ces dernières années. Le secteur privé, notamment les communautés sylvoles, les petits exploitants, l'industrie et d'autres investisseurs, est une source importante de financement forestier, principalement à travers des investissements dans la production forestière. Après s'y être peu intéressés pendant des années, les banques, les fonds d'investissement et les institutions de microfinancement sont de plus en plus concernés par l'apport de capitaux dans l'agriculture des pays en développement. Souvent, les nouveaux investisseurs privés ne sont pas issus de l'industrie forestière.

Les mesures de gouvernance et les incitations financières sont toutes deux nécessaires pour promouvoir une gestion durable des terres publiques. Favoriser l'utilisation durable des terres implique le renforcement des principes de responsabilité et de transparence, et la mise en place d'un système pour l'attribution et l'utilisation claires des terres publiques dont les responsabilités sont nettement définies. En outre, les acteurs peuvent créer des entreprises de gestion forestière parapubliques, des exigences de certification ou de gestion durable des forêts, et des concessions pour améliorer la performance financière et environnementale des terres publiques.

Des incitations financières sont souvent nécessaires pour les investissements dans les activités durables qui sans cela ne seraient pas financées par les acteurs du secteur privé en raison de leur faible rentabilité ou de flux de trésorerie trop éloignés. La finance rurale dépend fortement de l'emplacement. Elle implique généralement des coûts de transaction élevés et exige une bonne connaissance locale. Cependant, les institutions financières n'ont bien souvent pas la présence locale leur permettant d'accéder à ces connaissances. Ce sont les petits exploitants qui éprouvent le plus de difficultés à accéder aux fonds, en raison de l'absence de garantie, de réseaux relativement limités et d'une moins bonne connaissance des divers règlements et possibilités. Les programmes de paiement direct, comme le paiement pour les services écosystémiques (PSE) et d'autres incitations positives, peuvent apporter un revenu supplémentaire pour compléter les taux de rendement escomptés par le secteur privé, si des engagements clairs peuvent être réalisés dans le temps.

Les mécanismes d'incitation économique influencent les décisions relatives à l'utilisation des terres en altérant les rendements d'une activité, d'un bien ou d'un service qui nuit aux résultats environnementaux. Les politiques pertinentes fondées sur des mesures économiques comprennent les PSE, les systèmes de permis échangeables, les taxes et les subventions, les droits d'utilisation des terres et d'autres mécanismes dans différents secteurs. Elles couvrent à la fois les instruments qui rémunèrent ceux qui fournissent un service environnemental et les instruments qui exigent le versement d'une redevance en échange d'un service environnemental. Le système fiscal peut offrir un traitement préférentiel aux activités qui induisent des réductions des émissions, un renforcement des stocks de carbone et une utilisation durable des terres. Les garanties de prêt et de crédit qui réduisent les risques d'investissement sont d'autres formes de subventions.

Les partenariats public-privé (PPP) permettent de partager les risques, les responsabilités, les ressources, les compétences et les bénéfices. Les PPP offrent un cadre pour la mise en œuvre concertée de stratégies en faveur d'une utilisation durable des terres. Le partenaire privé peut assurer différentes tâches et ainsi jouer un rôle important dans le financement et la mise en œuvre durable. Quant au secteur public, il offre des conditions favorables qui facilitent la mise en œuvre.

Le tableau ci-dessous énumère les orientations fournies dans le rapport en associant les politiques/mesures/actions aux coûts associés, aux instruments de financement potentiel et aux points de contact typiques pour accéder à ces instruments financiers.

Enseignements tirés du financement des programmes REDD+ et de développement à faible émission de carbone au Mexique et en Éthiopie

Le rapport présente également une analyse approfondie des meilleures tentatives de mobilisation de ressources en faveur d'une activité durable et à faible émission de carbone d'utilisation des terres au Mexique et en Éthiopie. Ces deux pays, quoique fondamentalement différents du point de vue de leur environnement naturel, de leurs conditions

Table 1. Adapter les actions d'atténuation aux coûts et aux instruments de financement

Politique/Mesure/Action	Coûts	Instruments de financement	Points de contact typiques pour l'accès aux instruments
<p>RENFORCEMENT DE LA GOUVERNANCE</p> <ul style="list-style-type: none"> - Élaboration d'une stratégie nationale - Planification de l'utilisation des terres (zonage) - Clarification des droits et des titres de propriété - Services de vulgarisation - Formation technique - Meilleure application de la loi 	<ul style="list-style-type: none"> • Coordination • Création d'institutions • Consultation des parties prenantes • Renforcement des capacités • Évaluations • Élaboration des politiques • Évaluations des terres • Création de registres • Adoption et application de la législation • Enregistrement des terres • Émissions de titres • Vulgarisation 	<ul style="list-style-type: none"> • Subventions (p. ex., mesures de préparation à REDD+, assistance technique) • Prêts (organismes internationaux de financement, souvent liés à des investissements sectoriels) • Assistance technique (non financière, formation, etc.) • Budgets des ministères • Partenariats publics-privés (contribution du secteur public) 	<ul style="list-style-type: none"> • Coordinateurs et agents nationaux des organismes d'aide bilatéraux et des banques de développement • Personnel du ministère concerné • Personnel des fondations et des ONG • Organismes d'assistance technique
<p>RÈGLEMENT</p> <ul style="list-style-type: none"> - Restrictions d'utilisation des terres (p. ex., interdictions d'exploitation) - Normes [p. ex., gestion durable des forêts (GDF), éventuellement combinée avec des régimes de certification] - Évaluations d'impact environnemental 	<ul style="list-style-type: none"> • Application de la loi • Renforcement des capacités • Ressources humaines • Équipement • Conception du programme • Consultation des parties prenantes • Évaluations juridiques • Évaluation des coûts de substitution • Planification financière • Gestion des programmes 	<ul style="list-style-type: none"> • Subventions (p. ex., pour appuyer la certification) • Paiements fondés sur les résultats • Assistance technique • Budgets des ministères • Redevances/amendes • Prêts du secteur public • Subventions gouvernementales 	<ul style="list-style-type: none"> • Coordinateurs et agents nationaux des organismes d'aide bilatéraux et des banques de développement • Personnel du ministère concerné • Personnel des fondations et des ONG • Organismes d'assistance technique

macroéconomiques et de leur expérience institutionnelle, partagent des objectifs REDD+ et de développement à faible émission de carbone ambitieux, et ont engagé des ressources importantes dans l'élaboration de politiques nationales en vue d'atteindre ces objectifs. Ceux qui, au niveau national, cherchent à élaborer des stratégies d'utilisation des terres durables et à faible émission de carbone peuvent tirer des enseignements des expériences mexicaine et éthiopienne, qui sont résumées ci-dessous.

Le leadership aux plus hauts niveaux de gouvernement génère la volonté politique nécessaire pour atteindre des niveaux de financement adéquats. Lorsque la principale structure financière de REDD+ au Mexique a été mise en place, le changement climatique et les forêts figuraient au premier rang des priorités du président, comme l'illustre la 16^e session de la Conférence des Parties à la Convention-cadre des Nations Unies sur les changements climatiques (CCNUCC), tenue à Cancún. Cette priorité s'est traduite par une augmentation significative du budget de la Commission

Politique/Mesure/Action	Coûts	Instruments de financement	Points de contact typiques pour l'accès aux instruments
<p>MÉCANISMES D'INCITATION ÉCONOMIQUE</p> <ul style="list-style-type: none"> • Paiement des programmes de services écosystémiques (PSE) • Réforme fiscale (crédits, pénalités) • Prêts et programmes de crédit rural • Programmes de garantie de crédit 	<ul style="list-style-type: none"> • Conception du programme • Consultation des parties prenantes • Évaluations juridiques • Calcul des coûts de substitution • Renforcement des capacités • Planification financière • Gestion des programmes • Vulgarisation 	<ul style="list-style-type: none"> • Subventions (pour créer des systèmes) • Prêts (pour les financer) • Paiements fondés sur les résultats (ex poste) • Budgets des ministères • Redevances/amendes • Exonérations fiscales • Crédits de réduction • Partenariats public-privé 	<ul style="list-style-type: none"> • Coordinateurs et agents nationaux des organismes d'aide bilatéraux et des banques de développement • Personnel du ministère concerné • Personnel des fondations et des ONG • Organismes d'assistance technique • Responsables des investissements des institutions de financement public et privé
<p>INVESTISSEMENTS DIRECTS : GESTION DES TERRES PUBLIQUES</p> <ul style="list-style-type: none"> • Création et gestion de zones protégées (ZP) • Boisement/Reboisement (B/R) 	<ul style="list-style-type: none"> • Conception de zone protégée • Consultation des parties prenantes • Planification juridique et financière • Exploitation et gestion des zones protégées • Recrutement • Semis • Entretien • Marketing • Transformation du bois 	<ul style="list-style-type: none"> • Subventions (pour les ZP) • Prêts • Paiements fondés sur les résultats • Budgets nationaux • Ventes de bois • Droits de concession • Philanthropie 	<ul style="list-style-type: none"> • Coordinateurs et responsables nationaux des organismes d'aide bilatéraux, banques de développement • Personnel du ministère concerné • Personnel des fondations et des ONG • Organismes d'assistance technique • Responsable des investissements dans une entreprise de sylviculture • Investisseurs privés • Acheteurs de carbone

forestière nationale (CONAFOR) et par la participation active du Mexique aux initiatives internationales de financement des préparatifs au REDD+.

De même, le cas de l'Éthiopie montre la façon dont un engagement politique soutenu au plus haut niveau peut catalyser le changement et mobiliser l'intérêt des donateurs. Toutefois, ce cas montre également que le développement à faible émission de carbone nécessite une transformation

radicale des institutions et l'élaboration de plans de développement. Le risque est alors d'affecter la dynamique politique, dans la mesure où créer un cadre multisectoriel de développement à faible émission de carbone qui soit acceptable pour les donateurs prend énormément de temps. L'examen, la modification, l'adoption de politiques et de procédés, ainsi que la mise en place de nouvelles institutions nécessitent un engagement à long terme.

Il est essentiel d'aligner les objectifs politiques dans tous les ministères concernés, notamment au sein des ministères de l'Agriculture et de l'Énergie. La conception d'un programme multisectoriel d'utilisation durable des terres passe par la coopération entre les différents ministères sectoriels (agriculture, forêt, énergie, environnement, etc.) opérant aux niveaux fédéral, régional et local. Il est important de renforcer l'intégration des activités et des objectifs politiques pour atteindre des objectifs de développement durable à long terme.

L'établissement d'un organisme responsable unique chargé de coordonner l'élaboration de la stratégie de financement permet de soutenir des activités sylvicoles et paysagères durables. Au Mexique, CONAFOR a dirigé la conception du régime financier de REDD+ pour faciliter le développement coordonné et relativement rapide des plans et des propositions d'investissement. Ce leadership a permis d'accéder aux sources de financement international. Le programme éthiopien Climate Resilient and Green Economy (CRGE), qui comprend un fonds fiduciaire national multidonateur, propose un système unique et cohérent visant à consolider les finances nationales et internationales. Il renforce une approche de budgétisation programmatique qui aligne les actions aux objectifs politiques et minimise les coûts de transaction, la fragmentation et le chevauchement associés au financement fondé sur les projets. Si le renforcement considérable des capacités nécessaires empêche l'organisation d'une opération à grande échelle à brève échéance, le fonds fiduciaire reste une option prometteuse à long terme pour mobiliser et déboursier des fonds en faveur d'initiatives visant à atteindre les résultats REDD+.

La gouvernance multiniveau peut s'avérer efficace pour traiter les causes de la déforestation, mais d'importants problèmes subsistent. Au Mexique, le renforcement des capacités au niveau local en vue d'assurer une gouvernance saine et solide et de mettre en place des structures de gestion de fonds reste l'un des principaux écueils au succès de REDD+. Les programmes d'action régionaux actuels REDD+ reposent sur des structures bien établies, les reproduire dans d'autres régions qui ne disposent pas de telles structures peut donc prendre du temps. En outre, les institutions et les fonds existants à l'échelon local peuvent eux aussi avoir besoin d'être renforcés pour accroître

transparence et capacité, et ainsi accéder de manière efficace aux ressources et les répartir.

Toutes les stratégies de développement à faible émission de carbone ou REDD+ devraient être soutenues par de solides plateformes de consultation. Compte tenu de la nature multisectorielle du développement à faible émission de carbone de l'utilisation des terres, notamment de REDD+, et des attentes élevées concernant la mise à disposition de ressources aux propriétaires forestiers, la création de plateformes de consultation active – tant au sein du gouvernement qu'avec la société civile – s'est avérée cruciale pour gérer les attentes, nouer des contacts et légitimer les stratégies et les propositions de financement au Mexique.

La participation d'acteurs multiples peut s'avérer longue et compliquée, mais recèle peut-être la clé de la réussite des activités REDD+. Au Mexique, un grand nombre d'acteurs locaux, nationaux et internationaux ont lancé un plan d'investissement complexe conçu par CONAFOR grâce à un travail considérable et de longue haleine, et au renforcement des capacités. Cet engagement peut aider à assurer la continuité et la pérennité de ce régime.

Dans les pays en développement les plus pauvres, comme l'Éthiopie, le financement initial des programmes associé à l'engagement du secteur privé est à la fois essentiel et stimulant. Avec ses politiques ambitieuses de lutte contre le changement climatique, le cas de l'Éthiopie est extrêmement louable et pourtant, compte tenu de l'absence relative d'institutions publiques solides, il demeure difficile pour les acteurs d'accéder au financement du secteur privé par le biais de programmes nationaux fondés sur l'incitation. L'engagement du secteur privé en Éthiopie est encore en gestation et fait face à de nombreux défis, comme les environnements réglementaires complexes et le manque d'accès au financement pour les investissements. L'expérience a permis de constater que le besoin de capital initial peut limiter l'efficacité des paiements fondés sur les résultats dans certaines circonstances, et que d'autres formes de financement peuvent donc s'avérer plus efficaces. Il convient de procéder à une analyse attentive d'une gamme complète d'instruments pour générer des résultats.

ISBN: 978-1-57360-074-3

Date de publication:
Juillet 2015

Resumen Ejecutivo

Muchos países en vías de desarrollo están actualmente analizando diferentes maneras de gestionar su paisaje natural con el fin de disminuir su trayectoria de emisiones de gases con efecto invernadero (GEI). En muchos países en desarrollo, una gran parte de las emisiones se atribuye a la pérdida de bosques, que suele estar impulsada por la presión de tener que alimentar a una población en aumento y fomentar el desarrollo económico. Esto ha sido el punto de partida de iniciativas a nivel internacional que promueven políticas y recursos para la reducción de las emisiones de carbono causadas por la deforestación y la degradación de los bosques (REDD+), a la vez que se promueven otros objetivos sostenibles para el uso del suelo.

La elaboración e implementación de objetivos de mitigación mediante estrategias de desarrollo bajo en emisiones (LED) exigen un compromiso de recursos financieros y políticos para lograr resultados satisfactorios. Al reconocer este hecho, las instituciones internacionales y nacionales del sector público y privado se han comprometido a proporcionar capital o a crear de otra manera incentivos económicos para satisfacer estas necesidades. Sin embargo, para que este flujo de capital y estos incentivos produzcan una influencia en el uso del suelo y las emisiones, las partes responsables de la toma de decisiones con respecto al uso del suelo deben tener acceso a dichos recursos.

El informe “Financiación de la mitigación del uso del suelo: Guía práctica para los responsables de la toma de decisiones” se elaboró como guía práctica para las personas que buscan financiación con el fin de implementar medidas específicas para reducir las emisiones causadas por el uso del suelo. Tiene el objetivo de ayudar a legisladores nacionales y otros responsables de la toma de decisiones para que accedan a los mecanismos financieros y los aprovechen para así respaldar actividades que reduzcan las emisiones de GEI relativa al uso de los bosques y aumenten las reservas forestales de carbono. Estos mecanismos se pueden valer de los presupuestos nacionales, fondos internacionales y nacionales, e inversiones privadas como fuentes de financiación. Al categorizar, definir y conectar las actividades, instrumentos y fuentes de financiación, el informe ofrece una guía práctica a los gestores del suelo y los responsables de la toma de decisiones para procurar las distintas opciones de financiación.

A continuación se resumen los hallazgos clave y las recomendaciones del informe.

La implementación de una estrategia de uso sostenible del suelo requiere integrar y aprovechar diferentes fuentes de financiación. Determinar cuánta financiación se requiere y cómo se maximizan las fuentes de dinero disponibles para los gobiernos exige: (i) identificar las políticas, programas y medidas que se deben facilitar y financiar para respaldar las estrategias de uso sostenible del suelo, entre ellas: LED y REDD+; (ii) identificar las fuentes de financiación disponibles y aceptables, y (iii) combinar las actividades con las fuentes de financiación.

La planificación financiera requiere una comprensión clara de las diferentes fuentes de financiación y de sus características.

Algunas fuentes de financiación son más confiables, otras son más fáciles de obtener, hay unas que se pueden usar libremente de acuerdo con las prioridades de gestión, mientras que puede haber varios que exigen determinadas condiciones. Las subvenciones, préstamos o garantías públicas tienen condiciones y plazos de financiación que difieren de las inversiones del sector privado. Algunos mecanismos de financiación llevan un período prolongado y mucho esfuerzo para establecerse, por lo que es posible que no cumplan con las necesidades a corto plazo, pero a la larga pueden ofrecer una financiación constante y confiable para cubrir los costos recurrentes.

La financiación de las políticas de uso sostenible del suelo debe basarse en fondos públicos y privados.

Las estrategias de financiación para bosques y uso del suelo deberían apuntar a recaudar fondos adicionales, promover la gestión sostenible de recursos y alinear los objetivos de las políticas en todos los sectores. Será esencial aprovechar los fondos del sector privado para la implementación de una política nacional exitosa para el uso del suelo. También deberá ser una consideración clave al definir las políticas nacionales que buscan movilizar la financiación o incentivar el cambio de comportamiento de los actores privados.

Las condiciones propicias son fundamentales para la movilización de financiación para las inversiones basadas en el suelo.

El clima de inversiones puede verse afectado negativamente por una serie de factores, entre ellos: insuficiencia de capacidades y recursos para gestionar los fondos, preocupaciones de los donantes de fondos e inversores acerca de la gobernabilidad, régimen inseguro de la posesión

de la tierra, actividades ilegales y problemas asociados con el cumplimiento de requisitos. Las medidas que pueden mejorar la gobernabilidad de los bosques incluyen la elaboración de políticas nacionales, el fortalecimiento de las capacidades para su aplicación, el desarrollo de capacitación y habilidades, la asistencia técnica, la titulación de tierras y la certificación.

Las inversiones para el uso del suelo en los países en desarrollo han aumentado en los últimos años. El sector privado, que incluye las comunidades que viven en los bosques, pequeños agricultores, la industria y otros inversores, es una fuente clave de financiación que proviene en su gran mayoría de las inversiones en la producción forestal. Tras años de escaso interés, los bancos, fondos privados de inversión e instituciones de microfinanzas están cada vez más interesados en aportar capital a la agricultura de los países en desarrollo. A menudo, los nuevos inversores privados de esta área no provienen de la industria forestal.

Para las tierras de dominio público, se necesitan medidas de gobernabilidad e incentivos financieros para promover la gestión sostenible del suelo. Fomentar el uso sostenible del suelo implica fortalecer la responsabilidad y la transparencia, así como crear un sistema para la distribución justa de los fondos y el uso de tierras públicas que incluya responsabilidades definidas. Asimismo, los actores pueden establecer compañías de gestión de bosques paraestatales, requisitos de certificación o gestión sostenible de bosques, y concesiones para mejorar el rendimiento financiero y medioambiental de las tierras públicas.

A menudo, son necesarios los incentivos financieros para las inversiones en actividades sostenibles que de otro modo no obtendrían fondos del sector privado debido a su baja rentabilidad o flujo distante de efectivo. La financiación rural depende en gran medida del lugar, por lo general implica elevados costos de transacción y requiere un conocimiento local considerable; a pesar de ello, las instituciones financieras no suelen tener presencia local para acceder a dicho conocimiento. En particular, los pequeños agricultores enfrentan dificultades para acceder a los fondos, debido a la falta de garantías, redes relativamente limitadas y conocimiento reducido de las diversas reglamentaciones y oportunidades. Es posible que los programas de pago directo, como los pagos por servicios ambientales (PSA) y otros incentivos positivos, suministren ingresos adicionales para solventar las tasas de rentabilidad previstas por el sector privado, si se pueden establecer compromisos transparentes con el transcurso del tiempo.

Los mecanismos de incentivo económico ejercen influencia en las decisiones acerca del uso del suelo al afectar el rendimiento de una actividad, producto o servicio que influye en los resultados medioambientales de interés. Las políticas pertinentes basadas en medidas económicas incluyen pagos por servicios ambientales, sistemas de permisos negociables, impuestos y subsidios, tasas de uso, y otros mecanismos, a lo largo de diferentes sectores. Se pueden clasificar en instrumentos que pagan a quienes prestan un servicio ambiental o que cobran un cargo por un servicio ambiental. Los impuestos pueden otorgar un tratamiento preferencial a las actividades que conducen a la reducción de emisiones, aumento de las reservas de carbono y uso sostenible del suelo. Otras formas de subsidio incluyen garantías de préstamo y crédito que reduzcan el riesgo de las inversiones.

Las asociaciones público-privadas (APP) permiten compartir riesgos, responsabilidades, recursos, competencias y beneficios. Las APP ofrecen un marco para la implementación colaborativa de estrategias para el uso sostenible del suelo. El socio privado puede asumir diferentes tareas, cumpliendo un rol importante en la financiación e implementación sostenible, mientras que el sector público genera las condiciones propicias que facilitan la implementación.

La siguiente tabla resume la orientación que ofrece el informe al vincular políticas y medidas con los costos asociados, instrumentos posibles de financiación, y los puntos de contacto comunes para acceder a los instrumentos de financiación.

Aprendizajes obtenidos a través de la financiación de iniciativas REDD+ y LED en México y Etiopía

El informe también incluye un análisis detallado de las experiencias relevantes de recaudación de fondos para el uso sostenible del suelo con un nivel bajo de emisiones en México y Etiopía. Si bien estos dos países tienen diferencias considerables en sus entornos naturales, condiciones macroeconómicas y experiencia institucional, comparten metas REDD+ y LED ambiciosas, y han comprometido una cantidad significativa de recursos en la elaboración de políticas nacionales para alcanzarlas. Los interesados que buscan desarrollar estrategias con bajo nivel de emisiones y uso sostenible del suelo pueden aprender de las experiencias de México y Etiopía, las cuales se resumen a continuación.

Table 1. Combinar medidas de mitigación con costos e instrumentos de financiación

Política o medida	Costos	Instrumentos de financiación	Puntos de contacto comunes para acceder a los instrumentos
<p>FORTALECIMIENTO DE LA GOBERNABILIDAD</p> <ul style="list-style-type: none"> • Desarrollo de una estrategia nacional • Planificación del uso del suelo (zonificación) • Aclaración de los derechos de propiedad y titularidad • Servicios de extensión • Capacitación técnica • Cumplimiento más estricto de las leyes 	<ul style="list-style-type: none"> • Coordinación • Establecimiento de instituciones • Consulta con partes interesadas • Desarrollo de capacidades • Evaluaciones • Diseño de políticas • Evaluaciones del suelo • Establecimiento de un registro • Adopción y cumplimiento de la legislación • Registro de las tierras • Emisión de títulos • Difusión 	<ul style="list-style-type: none"> • Subvenciones (por ejemplo, paquetes de preparación REDD+, asistencia técnica) • Préstamos (organizaciones internacionales de financiación, a menudo vinculadas con las inversiones sectoriales) • Asistencia técnica (en especie, capacitación, etc.) • Presupuestos ministeriales • Asociaciones público-privadas (contribución del sector público) 	<ul style="list-style-type: none"> • Coordinadores por país y funcionarios para agencias de ayuda bilateral y bancos de desarrollo • Personal de los ministerios de gobierno • Personal de fundaciones y ONGs • Organizaciones de asistencia técnica
<p>REGLAMENTACIÓN</p> <ul style="list-style-type: none"> • Restricciones para el uso del suelo (por ejemplo, prohibiciones de explotación forestal) • Normativas (por ejemplo, gestión sostenible de bosques, posiblemente combinada con esquemas de certificación) • Evaluaciones de impacto ambiental 	<ul style="list-style-type: none"> • Cumplimiento de leyes • Desarrollo de capacidades • Recursos humanos • Equipamiento • Diseño de programas • Consulta con partes interesadas • Evaluaciones legales • Evaluación de costo de oportunidad • Planificación financiera • Administración de programas 	<ul style="list-style-type: none"> • Subvenciones (por ejemplo, para contribuir con la certificación) • Pagos basados en los resultados • Asistencia técnica • Presupuestos ministeriales • Cargos y multas • Préstamos del sector público • Subsidios gubernamentales 	<ul style="list-style-type: none"> • Coordinadores por país y funcionarios para agencias de ayuda bilateral y bancos de desarrollo • Personal de los ministerios de gobierno • Personal de fundaciones y ONGs • Organizaciones de asistencia técnica

Política o medida	Costos	Instrumentos de financiación	Puntos de contacto comunes para acceder a los instrumentos
MECANISMOS DE INCENTIVO ECONÓMICO <ul style="list-style-type: none"> Programa de pagos por servicios ambientales (PSA) Reforma tributaria (créditos, multas) Programas de préstamos y créditos rurales Programas de garantía de crédito 	<ul style="list-style-type: none"> Diseño de programas Consulta con partes interesadas Evaluaciones legales Cálculo de costos de oportunidad Desarrollo de capacidades Planificación financiera Administración de programas Difusión 	<ul style="list-style-type: none"> Subvenciones (para establecer sistemas) Préstamos (para financiarlos) Pagos basados en los resultados (con efecto retroactivo) Presupuestos ministeriales Cargos y multas Exenciones fiscales Créditos por reducción de emisiones Asociaciones público-privadas 	<ul style="list-style-type: none"> Coordinadores por país y funcionarios para agencias de ayuda bilateral y bancos de desarrollo Personal de los ministerios de gobierno Personal de fundaciones y ONGs Organizaciones de asistencia técnica Funcionarios de inversiones en instituciones financieras públicas y privadas
INVERSIONES DIRECTAS: GESTIÓN DE TIERRAS PÚBLICAS <ul style="list-style-type: none"> Establecimiento y gestión de áreas protegidas (AP) Replantación forestal y reforestación 	<ul style="list-style-type: none"> Diseño de áreas protegidas Consultas con partes interesadas Planificación legal y financiera Funcionamiento y gestión de áreas protegidas Dotación de personal Plantas de semillero Mantenimiento Mercadeo Procesamiento de la madera 	<ul style="list-style-type: none"> Subvenciones (para áreas protegidas) Préstamos Pagos basados en los resultados Presupuestos nacionales Venta de madera Aranceles de concesión Filantropía 	<ul style="list-style-type: none"> Coordinadores por país y funcionarios para agencias de ayuda bilateral, bancos de desarrollo Personal de los ministerios de gobierno Personal de fundaciones y ONGs Organizaciones de asistencia técnica Funcionarios de inversiones en emprendimiento forestal Inversores privados Compradores de carbono

El liderazgo en los niveles más altos del gobierno genera la voluntad política para lograr los niveles adecuados de financiación. Durante el período en que se estableció la estructura financiera principal para REDD+ en México, el cambio climático y los bosques se hallaban entre las prioridades de la agenda presidencial, tal como lo refleja la XVI Conferencia de las Partes de la Convención Marco de las Naciones Unidas sobre el Cambio Climático (CMCC) realizada en Cancún. Esta prioridad se tradujo en un aumento significativo en el presupuesto de la Comisión Nacional Forestal (CONAFOR) y derivó en la participación activa de México en iniciativas internacionales para financiar las actividades de preparación para REDD+.

De forma similar, el ejemplo de Etiopía ilustra cómo el respaldo y el compromiso político continuo y de alto nivel del gobierno pueden ser catalizadores del cambio y generar interés en los donantes de fondos. Sin embargo, este caso también demuestra que la iniciativa LED requiere una transformación sustantiva de las instituciones y planes de desarrollo. Existe el riesgo de que se pierda el impulso político porque establecer un marco LED multisectorial que sea aceptable para los donantes de fondos exige una cantidad considerable de tiempo. La revisión, modificación, adopción de políticas y procesos, así como el establecimiento de nuevas instituciones, necesitan un compromiso a largo plazo.

Es esencial alinear los objetivos de las políticas en todos los ministerios pertinentes, particularmente los de agricultura y energía. Diseñar un programa multisectorial de uso sostenible del suelo requiere la cooperación entre los diferentes ministerios sectoriales (por ejemplo, agricultura, forestación, energía, medio ambiente, etc.) que operan los niveles de gobierno federal, regional y local. Es importante fortalecer la integración de las actividades y las metas de las políticas para alcanzar las metas de desarrollo sostenible a largo plazo.

El establecimiento de una única agencia líder que coordine el diseño de la estrategia de financiación contribuye a respaldar las actividades sostenibles del paisaje natural y los bosques. En México, CONAFOR ha dirigido el diseño del esquema financiero para la iniciativa REDD+, facilitando el desarrollo coordinado y relativamente rápido de planes y propuestas de inversión. Este liderazgo ha logrado un acceso exitoso a las fuentes internacionales de financiación. El programa de Economía Verde Resistente al Clima (CRGE) de Etiopía, que incluye un fondo de fideicomiso nacional de varios donantes, ofrece un sistema único y coherente para consolidar los fondos de origen nacional e internacional. Refuerza un enfoque programático de presupuestación que logra alinear las medidas con los objetivos de las políticas y minimiza los costos de transacciones, la fragmentación y la duplicación asociadas con la financiación por proyectos individuales. Aunque la cantidad enorme de desarrollo de capacidades exigida significa que el funcionamiento a gran escala no se lleva adelante rápidamente, el fondo de fideicomiso se mantiene como una opción prometedora a largo plazo para movilizar y desembolsar la financiación para iniciativas previstas con el fin de alcanzar los resultados de REDD+.

La gobernabilidad en varios niveles puede ser eficaz para abordar los causantes de la deforestación, pero aún quedan desafíos importantes por superar. Uno de los principales retos para el éxito de REDD+ a nivel nacional en México es el desarrollo de capacidades en el ámbito local para establecer estructuras sólidas y eficientes de gobernabilidad y gestión de fondos. Los actuales programas regionales de intervención temprana REDD+ se construyen sobre las estructuras existentes, por lo tanto es posible que se tarde en replicarlos en otras regiones que no contaban con ellos. Asimismo, es probable que sea necesario fortalecer incluso las instituciones y los fondos existentes a nivel local para aumentar la transparencia y la capacidad, de modo que se pueda acceder a los recursos y distribuirlos con eficiencia.

Cualquier estrategia LED o REDD+ deberá estar respaldada por sólidas plataformas de consulta. Dada la naturaleza multisectorial de las iniciativas LED para el uso del suelo, incluidas las iniciativas REDD+, y las grandes expectativas de recursos que estarían disponibles para los propietarios forestales, ha resultado esencial establecer plataformas activas de consulta –tanto dentro del gobierno como en la sociedad civil– para manejar las expectativas, socializar y legitimizar las propuestas y estrategias de financiación en México.

La intervención de múltiples actores puede ser complicada y prolongada, pero puede transformarse en la clave del éxito de las actividades de REDD+. En México, un gran número de actores locales, nacionales e internacionales están desarrollando el complejo plan de inversión diseñado por CONAFOR, basándose en un trabajo exhaustivo que además lleva mucho tiempo, y en el desarrollo de capacidades. Este compromiso puede ayudar a asegurar la continuidad y sostenibilidad del esquema.

En países en desarrollo más pobres, como Etiopía, la financiación por anticipado para programas combinada con el compromiso del sector privado resulta a la vez esencial y desafiante. Con sus políticas ambiciosas de cambio climático, el caso de Etiopía es muy meritorio, pero aun así, debido a una falta relativa de instituciones públicas sólidas, continúa siendo difícil para los actores obtener acceso a la financiación del sector privado a través de programas nacionales de incentivo. El compromiso del sector privado en el país africano está todavía en una etapa incipiente y debe afrontar numerosos desafíos, que incluyen el complejo marco reglamentario y la falta de acceso a la financiación para las inversiones. Uno de los aprendizajes es que la necesidad de capital por anticipado puede limitar la eficacia de los pagos basados en resultados en algunas circunstancias y, por ende, es posible que otras formas de financiación sean más eficaces. Esto requiere un cuidadoso análisis de una amplia gama de instrumentos para generar resultados.

ISBN: 978-1-57360-074-3

**Fecha de publicación:
Julio 2015**

Contact Winrock International

Ken Andrasko
Director, Ecosystem Services
office +1.703.302.6587
email: Kenneth.andrasko@winrock.org
2121 Crystal Drive, Suite 500
Arlington, VA 22202, USA

www.winrock.org